

KARTA GWARANCYJNA

1. Maszyny i narzędzia KH Trading są objęte gwarancją 6/24 miesiące, począwszy od daty zakupu, jak opisano w Kodeksie postępowania cywilnego (przy składaniu reklamacji dowód zakupu lub faktura z potwierdzeniem odbioru musi być dołączona do karty gwarancyjnej).
2. Niniejsza gwarancja nie obejmuje wad spowodowanych niefachową obsługą, przeciążeniem maszyny, postępowaniem niezgodnym z treścią niniejszej instrukcji obsługi, stosowaniem akcesoriów, które nie zostały zatwierdzone, nieautoryzowanymi naprawami, normalnym zużyciem ściernym i uszkodzeniami powstałymi podczas transportu. Ponadto, niniejsza gwarancja nie obejmuje części i wyposażenia dodatkowego, jak na przykład silnika, szczotek węglowych, uszczelnień i części obsługiwanych gorącym powietrzem oraz części, które należy wymieniać regularnie.
3. Jeśli okaże się, że naprawa nie jest objęta gwarancją, wszelkie koszty napraw i wysyłki do i z ośrodka napraw producenta będą płatne przez klienta zgodnie z obowiązującym cennikiem. Patrz [www](http://www.khtrading.com).
4. Podczas składania reklamacji, Klient musiz mieć kartę gwarancyjną, wskazującą datę zakupu, numer seryjny maszyny, pieczętkę sprzedającego i podpis sprzedawcy, jak również dowód zakupu.
5. Reklamacja gwarancyjna powinna być składana w sklepie sprzedawcy, gdzie maszyna została zakupiona lub można przesłać ją do ośrodka napraw. Sprzedawca jest zobowiązany do wypełnienia karty gwarancyjnej (daty sprzedaży, numeru seryjnego, wstawienia pieczętki sprzedawcy i umieszczenia podpisu). Wszystkie te informacje muszą być wpisane podczas sprzedaży.
6. Okres gwarancyjny zostanie wydłużony o czas, przez który maszyna znajdowała się w posiadaniu ośrodka napraw. Jeśli naprawa lub usterka nie są objęte gwarancją, wszelkie koszty obejmujące naprawę i wysyłkę będą ponoszone przez właściciela maszyny / narzędzi. Zalecamy wysłanie maszyny w jej oryginalnym opakowaniu. Prosimy również o załączenie krótkiego opisu usterki umieszczonego w opakowaniu.
7. Przed wysyłką maszyny do naprawy, należy ją starannie wyczyścić. Jeśli otrzymana maszyna będzie brudna, może ona zostać odrucona przez warsztat naprawczy lub użytkownik może zostać obciążony kosztem jej oczyszczenia

KH TRADING, Sp. z o.o.

Skrytka pocztowa 7
02 - 695 Warszawa 68
Tel.: 0 801 033 077
(opłata jak za połączenie lokalne)

Fax: (022) 43 35 332

GODZINY OTWARCIA:

Pn - Pt: 7:30 - 16:30

INTERNET: www.uni-max.com.pl
info@uni-max.com.pl
bok@uni-max.com.pl

ZAKŁAD NAPRAWCZY

Ośrodek logistyczny Klecany
Topolová 483
250 67 Klecany
Czechy

Miasto spedycyjne WROCŁAW
Adres UL. PUŁASKIEGO 48 - 50,
50 - 443 WROCŁAW
Kierownictwo Elżbieta KNOTZ
Telefon (71) 337 47 74
Telefon wewnętrzny (22) 510 73 33
Telefon/Fax (71) 372 89 86
Telefon całodobowy 0 507 003 071

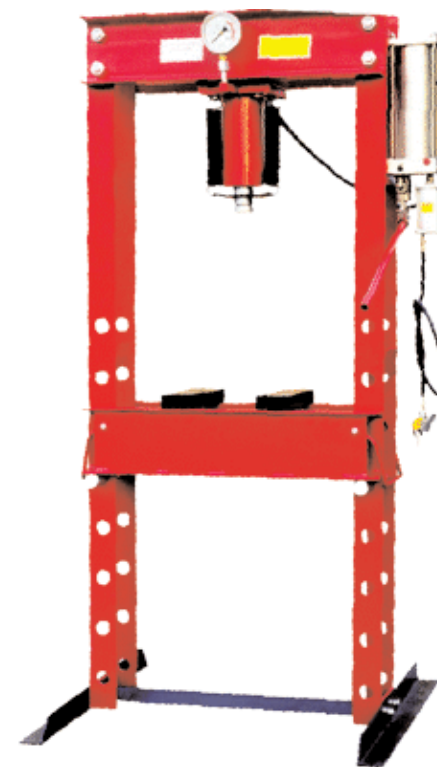
Produkt: PRASA PNEUMATYCZNO-HYDRAULICZNA SD40T	
Typ: SD0806	Numer seryjny (produkt serii):
Data produkcji:	Uwagi ośrodka napraw:
Data sprzedaży, pieczętka, podpis:	

Reklamacja nie będzie przedmiotem przetwarzania bez prawidłowo wypełnionej karty gwarancyjnej lub bez dowodu zakupu, włącznie z podaniem typu wyrobu (faktury, dowodu zakupu).

www.uni-max.com

INSTRUKCJA UŻYTKOWNIKA

PRASA PNEUMATYCZNO-HYDRAULICZNA SD40T



SD0806

Szanowny Kliencie. Dziękujemy za dokonanie zakupu sprzętu od KH Trading, sp. z o.o.
Nasza firma jest gotowa do zaoferowania swych usług - przed, w trakcie i po zakupieniu wyrobu. Jeżeli masz jakieś pytania, komentarze lub pomysły, prosimy o skontaktowanie się z naszym ośrodkiem handlu. Zrobimy jak najlepiej wszystko co możliwe z naszej strony, aby zaadresować Twoje komentarze lub pytania pod właściwy adres.

Przed pierwszym użyciem maszyny prosimy dokładnie zapoznać się z niniejszą instrukcją obsługi. Zapoznanie się z wszelkimi instrukcjami, niezbędnymi do bezpiecznego użytkowania i obsługi oraz zrozumienie wszelkiego ryzyka, jakie może wystąpić podczas eksploatacji maszyn z napędem mechanicznym należy do obowiązków ich użytkownika.

OSTRZEŻENIE! Nie próbuj eksploatować niniejszej maszyny zanim zapoznasz się z całą instrukcją i zanim poznasz jak się z nią obchodzić. Przechowuj niniejszą instrukcję celem umożliwienia skorzystania z niej w późniejszym czasie. Zwracaj szczególną uwagę na instrukcje bezpieczeństwa. Nie stosowanie się do zasad bezpieczeństwa może spowodować obrażenia ciała u osób obsługujących maszynę lub znajdujących się w pobliżu, albo może spowodować uszkodzenie maszyny i przedmiotu obrabianego. Należy zwracać szczególną uwagę na uwagi i etykiety bezpieczeństwa znajdujące się na maszynie. Nie należy nigdy usuwać ani uszkadzać tych etykiet.

Prosimy wpisać informacje takie jak: numer faktury i numer dowodu zakupu w tym polu.

OPIS

Opis urządzenia

Nowa koncepcja silnika wraz z hydraulicznym urządzeniem zwielokrotniającym siłę nacisku napędzanym sprężonym powietrzem eliminuje wysiłek fizyczny oraz zwiększa wydajność pracy (dostępne również w alternatywnej opcji z ręcznym pompowaniem).

Wymagana liczba osób do obsługi: 1

DANE TECHNICZNE

Nacisk prasy	.40 t
Maksymalny wznios tłoka	.180 mm
Maksymalna wysokość przedmiotu obrabianego	.1 050 mm
Odległość między kolumnami	.655 mm
Ciśnienie robocze instalacji sprężonego powietrza	.8,2 - 13,7 bar
Podłączenie zasilania sprężonym powietrzem	.1/4" NPT
Wymiary opakowania	.1 990 x 510 x 285 mm
Ciężar brutto	.210 kg

Dokładność instrukcji, wykresów i informacji zawartych w niniejszej instrukcji, zależy od daty druku. Z uwagi na ciągłe udoskonalanie produktu, producent zastrzega sobie prawo do wprowadzania zmian w zakresie jego parametrów technicznych bez uprzedniego powiadomienia o tym klientów.

ZESTAWIENIE NAPRAW I KONSERWACJI

Zestawienie napraw i konserwacji:

DATA	ZESTAWIENIE NAPRAW I KONSERWACJI	WARSZTAT NAPRAWCZY

UWAGI NA TEMAT BEZPIECZEŃSTWA

- **Urządzenie to może być wykorzystywane przez osoby wykwalifikowane, mające ukończone 18 lat lub starsze, które zostały przeszkolone w zakresie procedur wykonywania pracy i ochrony środowiska.**
- **Każda osoba, użytkująca opisywane urządzenie, musi mieć świadectwo lekarskie potwierdzające jej zdolność do jego obsługi.**

Zalecamy umieszczenie etykiet ostrzegawczych w widocznym miejscu wokół stanowiska pracy:

- **"Zapobiegaj powstawaniu najczęściej spotykanych obrażeń ciała" - PRASY**

Symbole bezpieczeństwa i etykiety samoprzylepne dotyczące bezpieczeństwa:



Stosować rękawice ochronne



Przed użyciem przeczytać instrukcję obsługi



Stosuj osłonę twarzy



Niebezpieczeństwo odniesienia obrażeń ciała



Należy nosić buty ochronne

Umieść etykietę samoprzylepną w takim miejscu, aby była dobrze widoczna podczas wykonywania pracy i przed włączeniem urządzenia.

Symbole wykorzystywane w całej instrukcji



Ostrzeżenie!

Symbol ten informuje o ryzyku odniesienia obrażeń ciała lub uszkodzenia maszyny albo materiałów.



Ostrzeżenie!

Ryzyko uszkodzeń



Uwaga:

Dodatkowe informacje.



Stosować środki ochrony osobistej.



Instrukcje ogólne

- Torby plastikowe oraz materiały opakowaniowe stanowią zagrożenie dla małych dzieci oraz zwierząt.
- Upewnij się, czy wiesz jak sterować narzędziem lub urządzeniem i czy jesteś zapoznany z procedurami obsługi. Powinieneś znać zagrożenia, które mogą się pojawić, gdy urządzenie nie będzie wykorzystywane poprawnie.
- Jeśli inna osoba obsługuje urządzenia, to należy upewnić się czy zna ona zasady bezpiecznej obsługi urządzenia i czy zapoznana jest z zagrożeniami i wynikającym z niewłaściwej obsługi ryzykiem.
- Należy zwracać szczególną uwagę na informacje i etykiety ze znakami bezpieczeństwa umieszczone na urządzeniu. Nie należy nigdy usuwać ani uszkadzać tych etykiet. Jeśli etykieta ostrzegawcza stanie się nieczytelna, prosimy skontaktować się ze swoim dostawcą.
- Utrzymuj swoje miejsce pracy w czystości. Brudne i niewłaściwie uporządkowane stanowiska pracy mogą prowadzić do wypadków.
- Nie należy pracować w słabo oświetlonych, wąskich bądź zatłoczonych pomieszczeniach. Upewnij się, że podłoga jest mocna i stabilna i że możesz poruszać się po niej z łatwością. Przez cały czas utrzymuj stabilną postawę.
- Bądź skoncentrowany i zachowaj zdrowy rozsądek. Przerwij wykonywanie pracy, jeśli nie możesz się skoncentrować.

- Utrzymuj narzędzia w czystości i tak, by zapewniały bezpieczną pracę.
- Uchwyty nie powinny być pokryte smarem czy kurzem.
- Upewnij się, że dzieci, osoby postronne i zwierzęta nie mają dostępu do Twojego warsztatu.
- Nogi i ręce trzymaj zawsze z dala od obszaru roboczego.
- Nigdy nie pozostawiaj pracującego urządzenia bez dozoru.
- Używaj urządzenia jedynie do tych celów, do których zostało ono zaprojektowane.
- Stosuj środki ochrony osobistej, takie jak okulary ochronne, ochronniki słuchu, maskę na twarz, bezpieczne obuwie robocze, itp.
- Nie przechylaj się zbyt daleko, wykorzystuj obydwie ręce.
- Nigdy nie pracuj pod wpływem alkoholu lub środków odurzających.
- Nie pracuj z urządzeniem/narzędziem, jeśli masz zawroty głowy lub jest Ci słabo.
- Wszelkie modyfikacje i ulepszenia urządzenia są surowo zabronione. NIE NALEŻY UŻYWAĆ części, jeśli zauważysz, że jest wygięta, pęknięta bądź w inny sposób uszkodzona.
- Podczas pracy urządzenia nie należy przeprowadzać jego konserwacji.
- Jeśli zauważysz jakiegokolwiek nienormalne oznaki lub usłyszysz jakieś dziwne dźwięki, natychmiast wyłącz maszynę.
- Pamiętaj by usunąć z urządzenia wszystkie klucze i/lub wkręta po skorzystaniu z nich.
- Przed rozpoczęciem użytkowania urządzenia, upewnij się czy wszystkie wkręty są poprawnie dociągnięte.
- Regularnie przeprowadzaj konserwację. Przed rozpoczęciem użytkowania urządzenia sprawdź, czy znajduje się ono w dobrym stanie gotowe do pracy i czy nie ma w nim uszkodzeń.
- Podczas napraw stosuj tylko oryginalne części zamienne.
- Wykorzystywanie akcesoriów lub przedłużaczy nie zatwierdzonych przez producenta może spowodować obrażenia ciała personelu obsługującego.
- Urządzenie wykorzystuj jedynie do prac, którym może ono poddać. Nie należy przeciążać narzędzi, akcesoriów bądź samego urządzenia. Do wykonywania prac o większym zakresie należy użyć maszyny o większej mocy.
- Nie należy przeciążać urządzenia. Zastosować takie obciążenia podczas pracy, aby można ją było wykonywać z dogodną prędkością. Uszkodzenia powstałe wskutek przeciążenia urządzenia nie są objęte polityką gwarancyjną.
- Nie wystawiać urządzenia na działanie zbyt wysokiej temperatury lub bezpośredniego promieniowania słonecznego.
- Niniejsze urządzenie nie zostało zaprojektowane do stosowania w warunkach wilgotnego środowiska lub pod wodą.
- Jeśli urządzenie nie pracuje, należy je przechowywać w suchym i zamkniętym pomieszczeniu, w miejscu niedostępnym dla dzieci.
- Przed rozpoczęciem użytkowania urządzenia, upewnij się czy wszystkie elementy zabezpieczające działają prawidłowo i skutecznie. Upewnij się, czy wszystkie części ruchome są w dobrym stanie, nadającym się do pracy.
- Przed rozpoczęciem użytkowania urządzenia, upewnij się czy nie ma części popękanych bądź zablokowanych. Upewnij się czy wszystkie części są zamocowane i zmontowane zgodnie z projektem. Należy także wziąć pod uwagę inne uwarunkowania, które mogą mieć ujemny wpływ na prawidłowe działanie urządzenia.
- Jeśli w niniejszej instrukcji obsługi nie podano inaczej, spraw aby wszystkie uszkodzone części i elementy bezpieczeństwa zostały niezwłocznie naprawione lub wymienione.



Montaż

- Urządzenia nie wolno użytkować do chwili, aż zostanie ono całkowicie zmontowane.



Sprężone powietrze

- Dostarczane powietrze musi być suche sprężone zgodnie z wymaganiami technicznymi. Przepływ powietrza musi być wystarczający. Wyższe ciśnienie zasilania obniża żywotność maszyny i zwiększa możliwość odniesienia obrażeń ciała.
- Złączka, która łączy maszynę z urządzeniem zasilającym musi mieć określone wymiary.
- Zachowaj dodatkowe środki ostrożności, jeśli wykorzystujesz maszynę w pobliżu wody. Woda może poważnie uszkodzić Twoje narzędzia lub maszynę. Nie należy zapominać o zlaniu kondensatu wody ze zbiornika ciśnieniowego. Należy też całkowicie osuszyć przewód elastyczny służący do zasilania maszyny sprężonym powietrzem.
- Zapewnić, aby brud nie mógł dostawać się do wnętrza urządzenia. Otwory wlotowe i wylotowe urządzenia powinny być utrzymywane w czystości.
- Przed odłączeniem instalacji rurowej lub przewodu elastycznego sprężonego powietrza należy wyłączyć

Pozycja	Nazwa	Liczba sztuk
37	Końcówka	1
38	Zawór upustowy	1
39	Zawór powietrzny	1
40	Podkładka	1
41	Napęd pneumatyczny	1
42	Kołek	3
43	Korbowod	1
44	Przewód powietrza	1
45	Śruba dwustronna 8 x 28	3
46	Dźwignia	1
47	Podkładka	2
48	Kołek ramy dolnej	2
49	Rama dolna	1
50	Podkładka 12	4
51	Podkładka zabezpieczająca 12	4
52	Nakrętka M12	4
53	Łącznik kształtowników podstawy	1
54	Nakrętka zabezpieczająca M10	4
55	Gwintowany przewód wlotowy powietrza	1
56	Gwintowany przewód do podłączenia ciśnieniomierza	1
57	Nakrętka	1
58	Śruba	1
59	Pierścień uszczelniający	1
60	Korek uzupełniania płynu	1
61	Pierścień Silon	1

dopływ sprężonego powietrza. Należy odczekać, aż ciśnienie ustabilizuje się.

- Przed rozpoczęciem pracy należy sprawdzić szczelność wszelkich połączeń i przewodów. Po wykryciu nieszczelności, dokonać natychmiast naprawy. Nieszczelność stanowi dodatkowe obciążenie na sprężarkę i zwiększa koszty eksploatacyjne.
- Przewody ciśnieniowe oraz układ rur należy regularnie przeglądać. Jeśli podczas pracy wykryta zostanie nieszczelność, należy natychmiast przerwać pracę. Uszkodzony element należy naprawić lub wymienić na nowy. Przewody ciśnieniowe nie mogą być skręcone. Należy zwrócić uwagę na linię znajdującą się na powierzchni przewodu. Przewody oznaczone w ten sposób powinny być utrzymywane wyprostowane tak bardzo, jak to tylko możliwe.
- Przewodów ciśnieniowych nie należy kłaść na ostrych krawędziach, ani przeprowadzać ich w miejscach, gdzie mogą zostać uszkodzone lub przecięte.
- Przed zainstalowaniem nowego przewodu należy najpierw przedmuchać go sprężonym powietrzem.
- Jeśli zachodzi potrzeba przeprowadzenia przewodu przez różne elementy konstrukcji, należy skorzystać z tulei zabezpieczającej i regularnie sprawdzać przewody.
- Aby zapobiec przedostaniu się zanieczyszczeń do urządzenia, należy korzystać z korków zabezpieczających i osłon.



Wyposażenie hydrauliczne

- Ślady niewielkich wycieków płynu hydraulicznego z pompy hydraulicznej oraz innego sprzętu hydraulicznego są zjawiskiem normalnym, które nie jest postrzegane jako wada. Jeśli ilość płynu hydraulicznego jest zbyt mała, należy go regularnie uzupełniać.
- Przed odłączeniem instalacji rurowej lub przewodu elastycznego sprężonego powietrza należy wyłączyć dopływ sprężonego powietrza. Należy odczekać, aż ciśnienie ustabilizuje się.
- Przed rozpoczęciem pracy należy sprawdzić szczelność wszelkich połączeń i przewodów. Po wykryciu nieszczelności, dokonać naprawy bezzwłocznie.
- Przewody ciśnieniowe oraz układ rur należy regularnie przeglądać. Jeśli wykryte zostanie uszkodzenie lub nieszczelność, należy natychmiast przerwać pracę i uszkodzoną część natychmiast wymienić lub naprawić.
- Przewody ciśnieniowe nie mogą być skręcone. Linia znajdująca się na powierzchni przewodu nie może być skręcona.
- Przewodów ciśnieniowych nie należy kłaść na ostrych krawędziach, ani przeprowadzać ich w miejscach, gdzie mogą zostać uszkodzone lub przecięte.
- Nigdy nie należy przykładać nacisku/ ciężaru do siłownika hydraulicznego większego niż maksymalny dopuszczalny ciężar. Tłoczyska nie należy próbować wysuwać z wykorzystaniem nadmiernej siły. Może to spowodować jego całkowite wysunięcie się z siłownika.
- Jeśli zostaną rozłączone połączenia szybkołączne, w otwartych otworach wlotowych należy umieścić zaślepki zabezpieczające, które zapobiegą przedostaniu się zabrudzeń do układu.
- Jeżeli naprężenia siłownika hydraulicznego nie są rozłożone równomiernie, należy pompować ostrożnie. Jeśli w czasie pompowania musisz używać nadmiernej siły, zaprzestań pracy i ustaw siłownik tak, aby obciążenie/naprężenia były skierowane bardziej do środka. Takie działanie spowoduje obniżenie siły niezbędnej do pompowania.
- Nie umieszczaj ciężkich przedmiotów na hydraulicznych przewodach elastycznych i upewnij się, czy przewody elastyczne nie są razem splątane. Aby zapobiec uszkodzeniom przewodów elastycznych i sprzęgów zadбай o to, aby pozostawały one luźne w czasie pracy.
- Trzymaj swoje narzędzia z dala od ognia i źródeł ciepła, by zapobiec ich uszkodzeniom.
- Nowe przewody elastyczne muszą być oczyszczone sprężonym powietrzem lub przepłukane czystym olejem hydraulicznym.
- Jeśli zachodzi potrzeba przeprowadzenia przewodu przez różne elementy konstrukcji, należy skorzystać z tulei zabezpieczającej i regularnie sprawdzać przewody.
- Rozlany na podłożu płyn hydrauliczny stwarza ryzyko poślizgu i odniesienia obrażeń. Jeśli zauważony zostanie rozlany płyn hydrauliczny, musi on zostać natychmiast sprzątnięty. Zgodnie z zasadami prawa o zagospodarowywaniu odpadów, substancje absorpcyjne lub wełna muszą być poprawnie przechowywane w zamkniętym metalowym pojemniku i dostarczone do autoryzowanego ośrodka gromadzenia odpadów.

- Nie można mieszać różnych płynów hydraulicznych (np. pochodzących od różnych producentów).
- Należy przestrzegać okresów wymiany płynów hydraulicznych.
- Należy upewnić się, że wykorzystywany płyn hydrauliczny jest czysty. Brud znajdujący się w płynie obniża w znaczny sposób jego okres trwałości i może spowodować nieodwracalne uszkodzenia urządzenia.
- Aby zapobiec przedostaniu się zanieczyszczeń do urządzenia, należy korzystać z korków zabezpieczających i osłon.



Operacje toczenia metalu

- Zawsze pewnie umocuj obrabiany przedmiot na stole roboczym korzystając z odpowiedniego sprzętu mocującego lub imadła. Podczas pracy nie trzymaj obrabianego przedmiotu w dłoniach. Do trzymania uchwytów urządzenia/narzędzia używaj obydwu rąk.
- Nie wychylaj się za daleko. Zachowuj bezpieczną postawę ciała stojąc na obydwu nogach. Pozwoli ci to zachować równowagę w przypadku wystąpienia odbicia maszyny
- Utrzymuj narzędzia w czystości.
- Kiedy zmieniasz narzędzia lub podczas dokonywania konserwacji, postępuj zgodnie z instrukcjami bezpieczeństwa.
- Aby posunąć lub przesunąć obrabiany przedmiot, skorzystaj z odpowiedniego narzędzia przedłużającego.
- Upewnij się, czy obrabiany przedmiot jest zgodny z wymaganymi parametrami technicznymi oraz czy jest on pewnie zamocowany.
- Kiedy zwalniasz obrabiany przedmiot z urządzenia mocującego zachowaj szczególną ostrożność.



Prasy

- Nie przekraczaj maksymalnej wartości siły nacisku bądź nacisku znamionowego urządzenia..
- Nigdy nie używaj przedłużenia dźwigni pompy dla zwiększenia ciśnienia.
- Obserwuj bieżące ciśnienie operacyjne na ciśnieniomierzu i nie przekraczaj maksymalnej wartości dopuszczalnej.
- Prasę należy ustawić na stabilnej, wyrównanej i nie ślizgającej się powierzchni podłogi.
- Zapewnij właściwe oświetlenie w warsztacie.
- Utrzymuj w czystości powierzchnie współpracujące oraz obszar wokół urządzenia.
- Zapobiegaj gromadzeniu się produktów odpadowych na podłodze i wokół urządzenia.
- Przed każdym użyciem prasy należy ją dokładnie sprawdzić.
- Jeśli wykryjesz uszkodzenie, wstrzymaj pracę bądź jej nie rozpoczynaj. Dokonaj naprawy uszkodzonej części bądź od razu wymień ją na nową oryginalną część.
- Jeśli przesuwana głowica prasy nie przesuwa się płynnie, należy odpowietrzyć układ hydrauliczny. Używanie urządzenia, którego układ hydrauliczny zawiera powietrze, zwiększa ryzyko obrażeń ciała i jego uszkodzeń.
- Przed rozpoczęciem pracy sprawdź prawidłowość mocowania wszystkich śrub, wkrętów i nakrętek.
- Przed przystąpieniem do tłoczenia, należy upewnić się czy przedmiot obrabiany jest scentrowany względem pionowej osi głowicy prasy.
- Prasy nie należy używać do ściskania sprężyn, jak również do pracy z potencjalnie niebezpiecznymi materiałami.
- Nie wkładać nóg bądź rąk do środka ram prasy.
- Podczas pracy nie stawać z przodu przestrzeni roboczej. Zapewnij, aby nikt nieupoważniony nie wchodził do środka przestrzeni roboczej wokół urządzenia.
- Nie dopuścić, aby nieupoważnione osoby i bez odpowiedniego przeszkolenia obsługiwały niniejszą prasę.
- Nie należy próbować wykonywać żadnych ulepszeń czy modyfikacji urządzenia.
- Stosować tylko płyny hydrauliczne wysokiej jakości dla uzupełnienia płynu.
- Nie należy używać płynów hamulcowych dla uzupełnienia zbiornika płynu hydraulicznego.
- Nie można mieszać różnych płynów hydraulicznych (np. pochodzących od różnych producentów).
- Nie przechowywać ani nie montować urządzenia w miejscu, gdzie deszcz bądź zła pogoda może spowodować uszkodzenia.



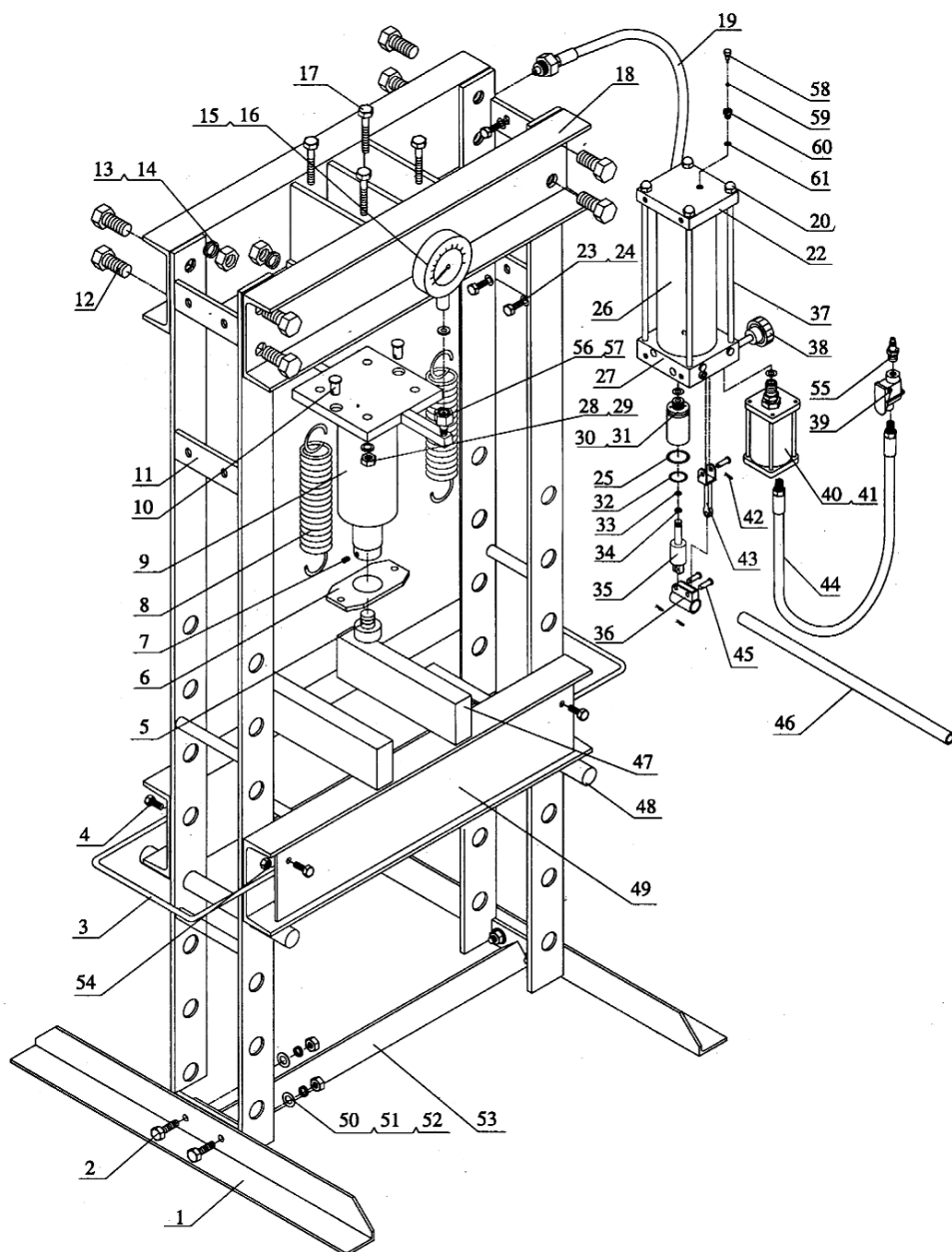
Wyposażenie siłowe

- Jeśli urządzenie wyposażone jest w ściśnięte sprężyny, należy użyć odpowiednich przyrządów w celu ich powolnego i bezpiecznego zwolnienia.

LISTA CZĘŚCI

Pozycja	Nazwa	Liczba sztuk
1	Kształtownik podstawy	2
2	Wkręt M12 x 35	4
3	Uchwyt	2
4	Wkręt M10	4
5	Podpórka	1
6	Osadzenie sprężynowe	1
7	Wkręt M8 x 12	1
8	Sprężyna naciągowa	2
9	Głowica tłocząca	1
10	Kołek	2
11	Kolumna (Stojak)	2
12	Śruba M24 x 50	8
13	Nakrętka M24	8
14	Podkładka zabezpieczająca 24	8
15	Cięśnieniomierz	1
16	Uszczelnienie Silon	1
17	Wkręt M14	4
18	Górna belka poprzeczna	1
19	Przewód ciśnieniowy	1
20	Nakrętka M10	4
22	Pokrywa zbiornika	1
23	Śruba M10	4
24	Podkładka 10	4
25	Pierścień uszczelniający typu O-ring	1
26	Zbiornik	1
27	Korpus pompy	1
28	Podkładka zabezpieczająca 14	4
29	Nakrętka M14	4
30	Podkładka	1
31	Mały tłok	1
32	Pierścień uszczelniający typu O-ring	1
33	Pierścień uszczelniający typu O-ring	1
34	Pierścień zabezpieczający Silon	1
35	Mały tłok	1
36	Gniazdo ręcznej dźwigni	1

RYСУNEK SZCZEGÓŁOWY



MONTAŻ

- Przed wyrzuceniem materiału opakowania, upewnij się, czy wewnątrz nie znajduje się jakakolwiek część. Jeżeli tak, wyjmij ją i zainstaluj na swoim miejscu. Wykorzystaj listę części do sprawdzenia oraz rysunek montażowy dla uzyskania informacji.
- Przy użyciu wkrętów 12, podkładek 14 i nakrętek 13, połącz dwie górne belki poprzeczne 18.
- Połącz kształtownik podstawy (1) z lewej strony z dolną belką poprzeczną. Wykonaj to przy użyciu wkrętów 2, podkładek 50, sprężystych podkładek 51 i nakrętek 52.
- Połącz prawy kształtownik podstawy 1 z dolną belką poprzeczną.
- Przesuń ramę w górę do pionowego położenia.
- Umieść kotek dolnej ramy 48 w otworach kolumn 11.
- Umieść dolną ramę 49 wewnątrz dolnej ramy prasy na kołkach 48 oraz zamocuj uchwyt 3.
- Umieść napęd pneumatyczny wraz z pompą hydrauliczną przy użyciu wkrętów 23 i podkładek 24.
- Przymocuj przesuwając głowicę prasy 9 do górnej belki poprzecznej użyciu wkrętów 17 i podkładek 28.
- Zamocuj przewód ciśnieniowy układu hydraulicznego 19 i ciśnieniomierz 15 do przesuwnej głowicy prasy 9.

OBSŁUGA

- Przed przystąpieniem do pracy, należy sprawdzić czy wszystkie wkręty, nakrętki prasy są dokładnie dociągnięte i czy nie ma uszkodzeń.
- Jeśli wykryte zostanie jakieś uszkodzenie, przerwij pracę bądź nie rozpoczynaj jej. Możesz uszkodzić urządzenie lub ulec obrażeniom ciała.

Przed pierwszym użyciem

- Otwórz zawór powietrzny 39 i wlej łyżkę oleju w otwór wlotowy powietrza 55 w celu przesmarowania układu pneumatycznego.
- Zamknij zawór 39.
- Podłącz zasilanie sprężonym powietrzem i uruchom prasę na około 3 sekundy w celu zapewnienia smarowania pompy powietrza.
- Uszczelnienie układu hydraulicznego i złączek należy sprawdzać regularnie.
- Po stwierdzeniu nieszczelności, należy złączki dociągnąć.
- Jeśli dociągnięcie nie usunie problemu, dokonać naprawy.
- Po zakończeniu naprawy, przeprowadź ponownie badanie szczelności układu hydraulicznego.

Odpowietrzanie układu hydraulicznego.

Ręczne pompowanie

- Otwórz zawór 38 obracając go w kierunku przeciwnym do ruchu wskazówek zegara.
- Wykonaj kilka pełnych ruchów do góry dźwigni pompy dla usunięcia powietrza z układu.

Stosowanie sprężonego powietrza

- Otwórz zawór 38 obracając go w kierunku przeciwnym do ruchu wskazówek zegara.
- Podłącz przewód zasilania sprężonym powietrzem do gwintowanego przewodu wlotowego 55.
- Otwórz zawór powietrzny 39 i zapewnij dopływ powietrza przez chwilę w celu usunięcia powietrza z układu hydraulicznego.

Obsługa

- Umieść suporty 47 na dolnej ramie a na nich przedmiot obrabiany.
- Zamknij zawór upustowy 38 obracając go w kierunku zgodnym z ruchem wskazówek zegara i dociągnij go mocno.
- Podłącz przewód zasilania sprężonym powietrzem do gwintowanego przewodu wlotowego 55.
- Upewnij się czy skroplona woda została usunięta, czy dostępna jest filtracja powietrza i ciągłe smarowanie powietrza i czy prawidłowo działają. Ciągłe smarowanie sprężonego powietrza znacząco zwiększa trwałość eksploatacyjną układu hydraulicznego.
- Umieść podpórkę 5 na przesuwnej głowicy prasy. Załączona podpórka została zaprojektowana tylko dla operacji tłoczenia płaskiego i poziomego, w których zapewniona musi być stabilność przedmiotu obrabianego. Stosowanie prasy bez użycia podpórki jest zabronione.
- Otwórz zawór powietrzny 39 i opuść przesuwną głowicę prasy wraz z zamontowaną podpórką 5 w kierunku tłoczonego przedmiotu.
- Zamknij zawór powietrzny 39.
- Środek tłoczonego przedmiotu musi znajdować się w środku głowicy prasy/siłownika. Zapewnij również, aby przedmiot obrabiany był wypoziomowany. Do wyjmowania łożysk, kołków, itp. używaj odpowiednich przyrządów o stosownym rozmiarze (umieść taki przyrząd pod przedmiotem obrabianym na przedłużeniu tłoka) w celu zapobieżenia wypchnięciu przedmiotu obrabianego.
- Otwórz zawór powietrzny 39 obadź użyj pompy ręcznej, jeśli zasilanie powietrzem sprężonym jest niedostępne.
- Obserwuj wielkość ciśnienia na ciśnieniomierzu, aby nie przekroczyć maksymalnej wartości dopuszczalnej.
- Po zakończeniu pracy zamknij zawór powietrzny 39 bądź przerwij pompowanie i powoli zwalniaj głowicę przez odkręcanie zaworu 38. Zawór należy odkręcać koniecznie powolnymi krokami.
- Po całkowitym upuszczeniu ciśnienia, zdjąć z ramy przedmiot obrabiany.
- Po zakończeniu pracy, zgodnie z przepisami bezpieczeństwa, należy odłączyć przewód zasilania powietrzem z gwintowanego otworu wlotowego zaworu powietrznego 39.
- Usunąć wszystkie narzędzia, przedmioty obrabiane oraz odpady z obszaru roboczego.

UWAGA

- Sporadyczna kropla płynu hydraulicznego wyciekająca z głowicy tłoczącej bądź z układu hydraulicznego jest sprawą normalną i nie można tego zjawiska wyeliminować całkowicie.
- Nie oznacza to wadliwego działania urządzenia.

KONSERWACJA

UWAGA

Nie wolno pod żadnym pozorem smarować suportów 47 ani dolnej ramy 49.

- Utrzymuj swoje narzędzia w czystości. Brud może przedostawać do wewnętrznych mechanizmów urządzenia i spowodować jego uszkodzenie.
- Do czyszczenia urządzenia nie należy używać agresywnych roztworów czyszczących czy rozcieńczalników do farb.
- Części wykonane z tworzyw sztucznych należy czyścić szmatką zwilżoną roztworem wody i mydła.
- Oczyszczyć i nasmarować powierzchnie metalowe szmatką zwilżoną w oleju parafinowym.
- Jeśli urządzenie nie jest wykorzystywane należy wykonać jest smarowanie przy użyciu odpowiedniego smaru i przechowywać w suchym pomieszczeniu w celu zapobieżenia korozji.
- Nasmaruj ruchome części olejem.
- Jeśli prasa traci moc, należy odpowietrzyć układ hydrauliczny zgodnie z opisem przedstawionym powyżej.

Uzupełnianie, sprawdzanie i wymiana płynu

- Oczyszczyć korek do uzupełniania płynu 60 i jego otoczenie, aby zapobiec przedostawaniu się zabrudzeń do układu.
- Odkręć korek do uzupełniania płynu 60.
- Sprawdź poziom płynu i uzupełnij płyn, jeśli zachodzi konieczność.
- Stosować tylko płyny hydrauliczne wysokiej jakości dla uzupełnienia płynu.
- Wkręć korek z powrotem i mocno dociągnij.
- Odpowietrz układ hydrauliczny zgodnie z procedurą opisaną powyżej.
- Jeśli nie używasz prasy, otwórz zawór 38 w celu zapobieżenia zmęczeniu sprężyn. Jeśli sprężyny ulegną zużyciu bądź zmęczeniu, to tłok może nie móc powrócić w położenie początkowe.
- Płyn hydrauliczny należy wymieniać po długim okresie czasu używania dla zapewnienia dużej trwałości eksploatacyjnej urządzenia.

ZŁOMOWANIE

- Zużyte płyny hydrauliczne należy usuwać zgodnie z Ustawą o usuwaniu odpadów.

Po zakończeniu okresu trwałości urządzenia należy dokonać jego utylizacji zgodnie z obowiązującymi przepisami i regulacjami prawnymi. Wyrób wykonany jest z części metalowych i z tworzyw sztucznych, które mogą być poddane recyklingowi, jeśli zostaną od siebie oddzielone.

1. Zdemontować wszystkie części.
2. Oddzielić wszystkie części zgodnie z rodzajem materiałów, z których są one wykonane (np. metale, guma, tworzywa sztuczne, itd.).

Oddzielone części należy dostarczyć do najbliższego zakładu przetwórstwa surowców wtórnych, by poddane zostały przetworzeniu.

OSTROŻNIE

Jeśli maszyna ulegnie uszkodzeniu, wyślij ją do dostawcy celem dokonania naprawy. Prosimy o załączenie krótkiego opisu usterki. Ułatwi to przeprowadzenie naprawy. Jeśli maszyna nadal jest na gwarancji, należy załączyć kartę gwarancyjną i przedstawić dowód zakupu.

Aby zapobiec ewentualnym uszkodzeniom podczas transportu, dokładnie opakuj urządzenie lub skorzystaj z opakowania oryginalnego. Po upływie okresu gwarancyjnego, naprawy urządzenia będą dokonywane za niewielką specjalną cenę.

Uwaga: Rysunki i treść niniejszej instrukcji obsługi mogą się nieznacznie różnić od aktualnego wyrobu lub akcesoriów. Wynika to z powodu ciągłego udoskonalania naszych wyrobów. Takie niewielkie różnice nie mają wpływu na działanie produktu.